

# Nationaal Programma RES Regionale Energie Strategie



Foto 8 december 2021

# Kernboodschappen



De **ambities** van de regio's zijn verhoogd (55,1 TWh). De doelstelling van 35 TWh voor 2030 is haalbaar als er in de uitvoering voldoende kennis, middelen, menskracht en urgentie is om het tempo hoog te houden.

Tegelijkertijd brengt het RES-proces bestuurlijke en maatschappelijke spanning met zich mee, wat leidt tot zichtbare weerstand en (soms gepolariseerde) discussies.



Een **nieuw kabinet** geeft richting aan hoe we omgaan met 'Fit for 55', de elektrificatie van industrie, gebouwde omgeving en mobiliteit, en de relatie tot andere opgaven. Dit raakt mogelijk ook de RES.

Er is een maatschappelijk toekomstperspectief nodig voor de energiemix in onze leefomgeving voor de periode na 2030.



In 2030 willen we **35 TWh** realiseren en meer als dat past: bij de richting van het nieuwe kabinet, in de leefomgeving, op het elektriciteitsnet en als het voor de samenleving acceptabel is.

Daar horen middelen bij voor projecten die financieel niet volledig zelfstandig rendabel zijn, maar maatschappelijk wel wenselijk.



De RES'en gaan een **volgende fase** in. Daarbij is o.a. aandacht nodig voor een permanente dialoog, prioriteren van netcapaciteit en ruimte, afwegen met andere opgaven en regio-overschrijdende samenwerking.

Er wordt gewerkt aan de MER voor landelijke normen voor gezondheid en geluid, en ondersteuning van regio's hierbij.



De uitdaging is nu al te denken en handelen vanuit de **toekomst**. Met alleen het net verzwaren, aanpassen van wet- en regelgeving, en procedures versnellen komen we er niet.

Nieuwe perspectieven, taal, waarden en verbeelding helpen ons in de transitie naar 2050. We moeten de vernieuwende initiatieven die passen in die toekomst stimuleren en versterken.

# Over deze foto

## Foto december 2021

- Terugblik op RES 1.0 + vooruitblik op fase RES 2.0
- Algemeen overzicht, niet regio-specifiek
- Gebruikgemaakt van onder andere:
  - PBL-monitor RES 1.0
  - Input uit de regio's
  - Input van VNG, IPO, UvW, BZK, EZK, Netbeheer NL en leden van de programmaraad
  - Handreiking en werkbladen RES 2.0
  - Werkgroepen kansen & knelpunten
  - Inzichten uit gesprekken uit 'de wereld van B'
- Deze foto geeft geen oordeel over het werk van de regio's. Hij geeft inzicht in de stand van zaken van de 30 RES'en. In deel III en IV geeft NP RES beelden en inzichten over de toekomst mee.



# Inhoudsopgave

<b>Deel I – Terugblik op de 30 RES'en 1.0</b>	<b>5</b>	<b>Deel III – Vooruitblik</b>	<b>20</b>
Algemeen	6	Belangrijkste opgaven	21
Kwantitatief: het 35 TWh-doel	7	Bestuurlijke samenwerking & uitvoeringsagenda	22
Ruimtegebruik	8	Samenhangend energiesysteem	23
Draagvlak	9	Lokaal eigenaarschap & eigendom	24
Energiesysteemefficiëntie	10	Communicatie en participatie	25
Warmte	11	Integrale ruimtelijke afweging en verankering	26
		Monitoring en verantwoording	27
<b>Deel II – Signalen over de RES'en</b>	<b>12</b>	<b>Deel IV – Strategische uitdagingen</b>	<b>28</b>
Aan de slag met kansen en knelpunten	13	Randvoorwaarden voor de uitvoering	29
Reacties van de partners	14	De toekomstige energiemix	30
Signalen vanuit de decentrale overheden	17	Continuïteit voor de RES'en	31
Reflectie van de netbeheerders	18	Naar een toekomstig energiesysteem	32
De RES'en in de media	19	Tot slot	34
		<b>Achtergrond</b>	<b>35</b>
		Over de RES'en	36

## Deel I – Terugblik RES'en 1.0



*Deel I presenteert de stand van zaken van de 30 RES-regio's. Hier worden de conclusies van het PBL gedeeld, met duiding en aanvullingen van het NP RES.*

## Over de RES 1.0

- Met de RES 1.0 zijn grote stappen gezet. Er is hard gewerkt sinds de concept-RES. Na de concept-RES hebben de regio's hun plannen verder uitgewerkt en aangescherpt.
- Dit hebben zij gedaan in gesprekken met volksvertegenwoordigers, maatschappelijke organisaties en ook inwoners. Deze afstemming en participatie heeft tot discussie over wenselijkheid en haalbaarheid geleid. Ondanks dat is de ambitie hoog gebleven.
- Regio's hebben een meer dan toereikend 'bod' uitgebracht om samen het 35 TWh doel te behalen. Voor het daadwerkelijk realiseren hiervan moet nog wel veel worden gedaan en ook afgestemd.
- De ambities die de regio's hebben getoond bieden mogelijkheden. Dit vraagt wel op korte termijn duidelijkheid over de toekomst.
- Regio's werken ondertussen verder. Onder andere aan het concretiseren van de biedingen, het intensiveren van de maatschappelijke afstemming daarover en het borgen van ambities in beleid. Maar ook aan het gezamenlijk zoeken naar oplossingen voor netschaarste, het integraal afwegen van ambities in de regio en het verbeteren van de ruimtelijke en landschappelijke inbedding van de ambities.



# Kwantitatief: het 35 TWh-doel

## Conclusies PBL

- De ambities van de 30 RES'en 1.0 tellen op tot **55,1 TWh**: **18,9 TWh** bestaande projecten, **12,6 TWh** pijplijn, en **23,6 TWh** aanvullende ambitie. Dit is **2,6 TWh** meer dan in de concept-RES'en.
- Naar schatting wordt uiteindelijk tussen **35,4 TWh** en **46,4 TWh** gerealiseerd, met een middenwaarde van **40,8 TWh**.
- De netbeheerders geven aan dat het realiseren van **35 TWh** onder voorwaarden mogelijk is.
- De biedingen voor de productie van hernieuwbare elektriciteit in 2030 van de 30 regio's reiken van **0,3 TWh** tot **5,8 TWh** per RES-regio.
- Er is sinds de concept-RES meer zon-pv gepland, de hoeveelheid windenergie is gelijk gebleven.
- Het halen van het 35 TWh-doel lijkt mogelijk, maar hiervoor moet nog veel worden gedaan.

### Bod productie hernieuwbare elektriciteit op basis van RES 1.0



Hoogte bod (ondergrens)  
(TWh in 2030)



Indicatief beeld van de onderdelen  
huidig/pijplijn/ambitie volgens  
PBL-systematiek

- Huidig (2020)
- Pijplijn (peelidatum 1-1-2021)
- Ambitie

Bron: CBS, RVO.nl, Regionale Energie Strategieën 1.0, bewerking PBL

## Conclusies PBL

- Voor 30 van de 35 TWh is het proces van ruimtelijke ordening al afgerond (bestaand of pijplijn). Tijdig realiseren van de resterende 5 TWh is geen sinecure: ruimtelijke procedures moeten tijdig worden doorlopen.
- De RES'en werken ruimtelijk door voorbij de komende 10 jaar. Daarmee is de RES ook van belang voor de ruimtelijke kwaliteit na 2030.
- Tot 2025 vindt verankering van de RES'en in het omgevingsinstrumentarium plaats. Dat kunnen regio's aangrijpen om de (ontwerp-)dialogo rond de RES verder te brengen, en meer richting te geven aan ruimtelijke kwaliteit van zon- en windenergie.
- Houd daarbij de regionale samenwerking vast. Sommige regio's werken de opgave verder uit per gemeente. De opgebouwde regionale samenwerking kan helpen bij (gemeente-) grensoverschrijdende afstemming van de concretisering van zoekgebieden, en bij het zoeken naar regionale ruimtelijke kwaliteit.

## Duiding en aanvullingen NP RES

- Regio's hebben samen ambities die verder gaan dan 35 TWh. Dit vraagt om een toekomstperspectief op hoe energie in onze toekomstige leefomgeving past met het oog op de opgave voor 2050.
- Om ambities daadwerkelijk te kunnen uitvoeren is – naast ontwerp - het tijdig afwegen en vertalen van RES-plannen in omgevingsinstrumenten van gemeenten en provincies nodig.
- Regio-, en soms wellicht ook landsgrensoverschrijdende samenwerking is belangrijk vanwege netwerk, ruimtelijke kwaliteit en participatie/maatschappelijke acceptatie.
- Vanuit het efficiënt ruimtegebruik en maatschappelijke acceptatie is het verstandig om stevig in te zetten op zon op dak, waar mogelijk in plaats van zon op veld, en hiervoor slimme netoplossingen te faciliteren. Ondersteun dit regionaal met een uitvoeringsstrategie zon op daken.



# Draagvlak

## Conclusies PBL

- Alle regio's hebben inwoners geraadpleegd, laten meepraten of laten meebeslissen.
- De coronamaatregelen bemoeilijkten enerzijds dat proces, maar zorgden anderzijds voor een versnelling van digitale vormen van raadpleging en afstemming.
- Bij 74% van alle gerealiseerde zonneparken is er sprake van enige vorm van financiële participatie en/of voordeel voor de omgeving. Bij 15% van de projecten is sprake van eigendom door bewonerscollectieven en lokale partners.
- Bij de meeste windprojecten is sprake van een of meerdere financiële participatievormen of voordeel voor de omgeving. Bij ruim 27% van alle windprojecten is sprake van eigendom van de lokale omgeving. Deze projecten zijn gedeeltelijk eigendom van lokale agrariërs, en daardoor niet altijd van de lokale omgeving.

*NB: bovengenoemde percentages omvatten ook veel projecten die zijn geïnitieerd voordat de RES'en van start zijn gegaan.*

## Duiding en aanvullingen NP RES

- Bij vrijwel alle nieuwe projecten streven projectontwikkelaars naar het realiseren van lokaal eigendom.
- Er komen steeds meer voorbeelden waarin gemeenten succesvol maatschappelijke tendering hebben toegepast.
- Er is weerstand van individuele inwoners of (goed) georganiseerde bewonersgroepen die zich niet of onvoldoende gehoord of serieus genomen voelen, met name ten aanzien van windturbines.
- Dit leidt tot ingewikkelde en soms gepolariseerde discussies. Naar aanleiding van de besluitvorming zijn in sommige regio's zelfs bestuurders afgetreden.
- De komende fase is het belangrijk om 'alle' stemmen te betrekken onder potentieel belanghebbenden of belangstellenden, ook de mensen nu nog stil zijn geweest.
- Uit de praktijk blijkt dat initiatieven die voortkomen uit bewoners of waarin bewoners vanaf het begin zeggenschap hebben gehad, meer draagvlak hebben in de gemeenschap.

# Energiesysteemefficiëntie

## Conclusies PBL

- Netbeheerders geven aan onder voorwaarden in 2030 35 TWh te kunnen transporteren.
- Meer dan 35 TWh realiseren vraagt om een combinatie van: financiering, materiaal, afstemming, personeel, snellere procedures, slimme keuzes voor aansluitingen en slimme oplossingen (zoals opslag, conversie, curtailment).
- Er is netschaarste op steeds grotere delen van het netwerk, vooral door de exponentiële groei van pv.
- De aanbevelingen van netbeheerders en de NP RES werkgroep worden waardevol gevonden, maar komen beperkt tot uiting. Ondanks de intensievere interactie tussen regio's en netbeheerders is de verhouding zon/wind in de meeste RES'en bijvoorbeeld niet verbeterd en vaak zelfs verslechterd.
- Er wordt samenwerking verwacht van veel partijen. Er is onduidelijkheid over regie en verantwoordelijkheden. Versnelling in het maken van afspraken hierover is nodig.
- Kennis over de netwerkbependingen en -oplossingen wordt gedeeld maar verbetering is mogelijk, zodat deze kan worden meegenomen in het beleid van de RES-regio's.

## Duiding en aanvullingen NP RES

- Het realiseren van 35 TWh is een stevige opgave. Ook woonwijken, bedrijven en ziekenhuizen moeten worden aangesloten. Ook de elektrificatie van de industrie en mobiliteit is van grote invloed op het netwerk. Dit vraagt om integraal programmeren en om extra inzet en slimme oplossingen.
- Belangrijk is te onderkennen dat de energietransitie van invloed is op hoe we ons netwerk georganiseerd hebben. Dat betekent vanuit een gedeeld toekomstbeeld voor het energiesysteem slimme samenhangende keuzes gaan maken: nationaal en regionaal/provinciaal. Hiervoor zijn ook nieuwe ontwerpprincipes nodig.
- Méér dan 35 TWh wordt door de netbeheerders niet als onmogelijk gezien, maar vraagt wel om maatwerk. Dit betekent dat sommige plannen eerder worden gerealiseerd, door andere plannen in de tijd naar achteren te schuiven.
- Als producenten prikkels krijgen om efficiënt gebruik te maken van het net, zou dit de lokale ontwikkeling van opslag en andere flex-opties stimuleren.

## Conclusies PBL

- De aanpak met de Regionale Structuur Warmte (RSW) heeft meerwaarde gehad voor de transitievisies warmte.
- Bijna alle regio's (29) hebben een kwantitatieve inschatting van hun toekomstige *warmtevraag* gemaakt. Iets meer dan de helft van de regio's (17) heeft ook kwantitatief in beeld wat hun *warmteaanbod* is.
- In de meeste (23) regio's is sprake van bovengemeentelijke warmtebronnen. Daarnaast zijn er in bijna twee derde (19) van de regio's voorstellen gedaan voor de aanleg of uitbreiding van bovengemeentelijke infrastructuur.
- Er lijkt een voorkeur te bestaan voor warmtenetten in gebieden met hoge dichtheid en all-electric opties daarbuiten; dure opties, maar met een duidelijk handelingsperspectief tot 2030. De goedkopere opties (duurzame gassen) zijn nog onzeker.
- Er wordt breed gesignaleerd dat de warmtetransitie de elektriciteitsvraag zal laten stijgen, maar deze impact is zelden gekwantificeerd. Dit is een punt van zorg.

## Duiding en aanvullingen NP RES

- De warmtetransitie is nog op alle fronten in ontwikkeling en beweging. Zowel qua technieken en beleid als qua governance.
- Dit zien we terug in de RSW's in de RES'en: in veel regio's blijft het voornamelijk bij inventarisaties en analyses. Wel zijn er veel overlegstructuren ingericht op regionale schaal.
- De komende periode zullen veel regio's de inventarisaties omzetten naar denkrichtingen en strategieën voor de Regionale Structuur Warmte in relatie tot de Transitievisies Warmte.
- Waar mogelijk worden er nu ook al keuzes gemaakt en stappen gezet, vooral daar waar bestaande collectieve warmtenetten uitgebreid kunnen worden.

## Deel II – De omgeving van de RES'en



*Deel II presenteert signalen, boodschappen en bevindingen uit de omgeving naar aanleiding van de RES'en 1.0.*

# Aan de slag met kansen & knelpunten

## De 4 werkgroepen

---

- Begin 2021 leverden 4 onafhankelijke werkgroepen adviezen op over kansen en knelpunten in de RES'en.
- Rijk, VNG, IPO, Unie van Waterschappen en netbeheerders namen dit voorjaar samen met de netbeheerders besluiten over de adviezen.
- NP RES heeft de adviezen vertaald in onder andere de [Handreiking 2.0 en de bijbehorende werkbladen](#). Ook worden de adviezen verankerd in bestaand en nieuw nationaal en decentraal beleid.
- De besluiten die genomen zijn naar aanleiding van de adviezen van de werkgroepen zijn [hier](#) te vinden.

## Vervolg

---

- NP RES blijft samen met het Rijk, koepels en netbeheerders inspelen op breed gedragen signalen uit de regio's en blijft daar samenwerking voor organiseren.
- Dit proces is dynamisch en flexibel en kan meebewegen met de stappen die in de RES gezet gaan worden.
- We hebben geleerd van de kansen en knelpunten aanpak. Daarbij werd vanuit gesignaleerde knelpunten actie ondernomen. We werken nu toe naar een werkwijze waarbij er meer structureel feedback wordt uitgewisseld tussen beleid en uitvoering.



# Reacties van partners

NVDE

## Aanbevelingen voor de regio's

---

- Weeg technische en financiële uitvoerbaarheid prominent mee in uitwerking plannen.
- Voorkom dat beperkingen in lokaal beleid uitvoering van de RES-plannen onmogelijk maken.
- Voorkom stagnatie in vergunningverlening.
- Concretiseer de warmteplannen, met o.a. meer aandacht voor (gemeente-overstijgende) warmtebronnen, koppeling naar afnemers en uitvoerbaarheid.

## Aanbevelingen op landelijk niveau

---

- Faciliteer overprogrammeren.
- Organiseer financiering voor maatschappelijk wenselijke keuzes, met de SDE++ en een kwaliteitsbudget.
- Bied financiële zekerheid voor de continuering van het RES-proces ook na 2022.

# Reacties van partners

## Participatiecoalitie

### Van RES 1.0 naar RES 2.0

- Nodig leden van de participatiecoalitie uit om als stakeholder deel te nemen aan de vorming van de RES 2.0.

### Maatschappelijke acceptatie als zorgpunt

- De ruimtelijk opgave uit de RES'en zijn nauwelijks vanaf het begin met bewoners opgepakt.
- De maatschappelijke weerstand tegen wind op land neemt toe.
- Participatie wordt doorgeschoven naar gemeenten.
- Er is op gemeentelijk niveau behoefte aan een structurele methodiek om inwoners ook op langere termijn betrokken te houden.

### Financiële participatie en 50% lokaal eigendom

- Werk de intentie van 50% lokaal eigendom verder uit in beleidskaders. De participatiecoalitie biedt praktische tools ter ondersteuning voor het vormen van 50% lokaal eigendom.

### Natuur en landschap

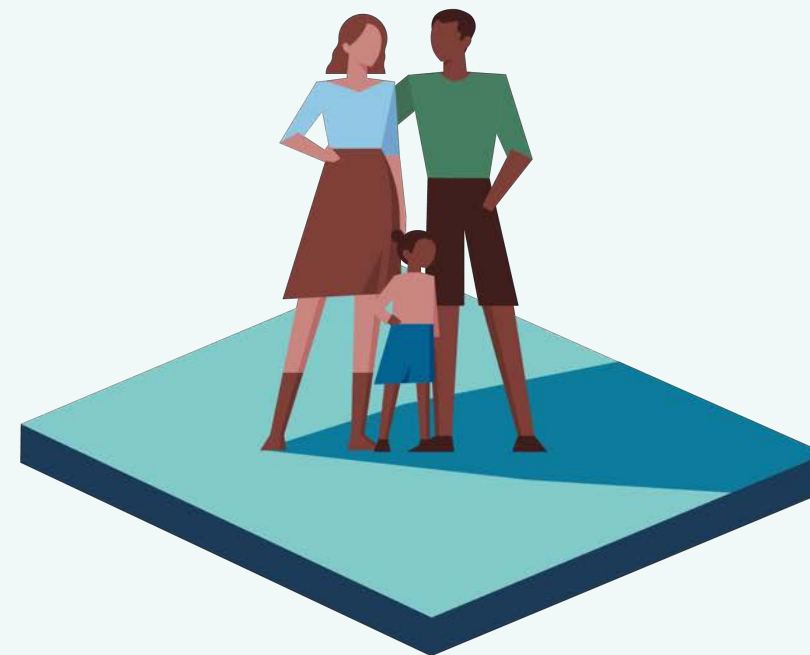
- Stem naast lokaal, óók bovenlokaal, bovenregionaal en landelijk af op het gebied van biodiversiteit en natuur.

# Reacties van partners

## Jong RES

### Jong RES

- Zorg dat de participatie **representatiever** wordt dan die richting de RES 1.0 was.
- Neem **(nieuwe) raadsleden** mee in de nut en noodzaak van de RES.
- Neem **jongeren** aan als stagairs/werkstudent of voor afstudeerplekken om jongerenparticipatie op te zetten en uit te voeren, bij voorkeur op gemeentelijk niveau.
- Neem de **toekomst** (*De wereld van B*) als vertrekpunt en baseer daar je belangrijke beslissingen op.
- Doelen op papier zijn geen realiteit. We moeten nu **aan de slag**.



## Integraal programmeren

- Er is een toenemende behoefte aan nieuwe regionale energie-infrastructuur. Uitbreidingen van energie-infrastructuur worden steeds vaker niet tijdig gerealiseerd, met transportschaarste tot gevolg.
- Dit vraagt om het maken van keuzes over waar welke energie-infrastructuur eerst en waar welke later wordt gerealiseerd, met lastige keuzes tussen bijvoorbeeld mobiliteit, wonen, industrie en elektriciteitsopwekking tot gevolg.
- Netbeheerders kunnen deze maatschappelijke keuzes niet maken, dit vraagt in de regio om coördinatie en besluitvorming van decentrale overheden. Provincies zouden deze rol op zich kunnen nemen en pakken die handschoen graag op.

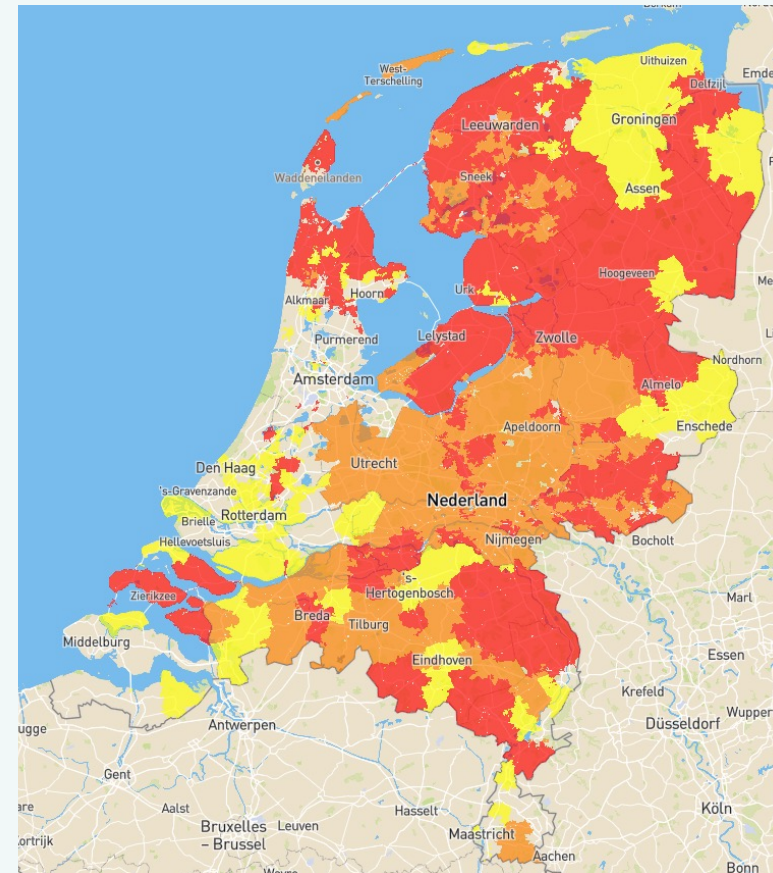
## Interbestuurlijke uitwerking

- In interbestuurlijk verband – de werkgroep integraal programmeren (WIP) – wordt verder uitgewerkt hoe deze regionale integrale programmering in de praktijk vorm kan krijgen. Waarbij onder meer gekeken wordt naar het best passende schaalniveau en de regionale governance.
- Het geniet de voorkeur om de keuzes over fasering en prioritering van energie-infrastructuur in gezamenlijkheid te maken. Waarbij in ieder geval de provincie en gemeenten – als democratisch gelegitimeerde partijen – en de netbeheerder betrokken zijn.
- Provincies geven hierbij aan graag de rol van (juridisch gelegitimeerde) beleidsverantwoordelijke op zich te willen nemen.
- In interbestuurlijk verband wordt ook verkend welke wet- en regelgeving aangepast dient te worden, zoals het ‘first come, first serve’ principe van de netbeheerders of aanpassingen in de nieuwe Energiewet.

# Reflectie van de netbeheerders

## Impact van de RES'en

- De netbeheerders rekenden in eerste helft van 2021 de impact op infrastructuur van regionale ambities door. De belangrijkste conclusies zijn:
  - 35 TWh lijkt aansluitbaar in 2030, mits we samenwerken aan diverse cruciale randvoorwaarden.
  - Veel meer dan 35 TWh aansluiten is onder de huidige randvoorwaarden en aanpak niet realistisch, gezien opgaven in andere sectoren en onderhoud aan het net.
- Sinds publicatie van Monitor Landelijke Netimpact RES 1.0 op 1 juli 2021 is de netcongestie verder toegenomen. En deze blijft sterk toenemen. Dit benadrukt de conclusies uit de monitor en het belang om samen met gemeenten, provincies, het Rijk en andere betrokken partijen te werken aan programmering en prioritering van netuitbreidingen.



- Transparant  
(nog) geen transport-schaarste
- Geel  
Transportschaarste dreigt, er geldt een aangepast offerteregime
- Oranje  
Vooraankondiging structurele congestie bij ACM
- Rood  
Structureel congestie, nieuwe aanvragen voor transport worden niet gehonoreerd

Bron: [Capaciteitskaart NBNL \(link\)](#)



# De RES'en in de media

## College Renswoude valt om windmolens

BINNENLAND

Het college van de Utrechtse gemeente Renswoude is gevallen. Wethouder Sander van 't Foort (ChristenUnie) legde afgelopen nacht zijn functie neer nadat de meerderheid van de gemeenteraad een regionaal energieplan waarvan hij de kartrekker is, niet steunde.

Enexis: 'Gemeentes en provincies moeten geïnformeerd over mogelijkheden congestiemanagement'

## Burgercoöperatie Beauvent opent grootste zonnepaneelinstallatie van Oostende

In Oostende heeft burgercoöperatie Beauvent bij de Lemahieu Group de grootste pv-installatie van Oostende in gebruik genomen. Op het dak van het bedrijf is 2,2 megawattpiek aan zonnepanelen geplaatst.

## Primeur in Nederland: Windpark Krammer zet rode knipperlichten 's nachts uit dankzij nieuwe techniek

## Theo Hesen is klimaatburgemeester van Wijchen: 'Met pijn in het hart zeg ik: bouw die windmolens!'

WIJCHEN - Theo Hesen is sinds maandag klimaatburgemeester van Wijchen. Hij wil burger en bedrijfsleven klimaatbewust maken. Maar hoe pak je dat aan? Een gesprek aan de hand van dilemma's

## Uitvoeringsprogramma RES 1.0: aan de slag voor een duurzaam en energieneutraal Gorinchem

zaterdag 13 november 08:17 - 2021 Politiek

## ZLTO wil boerenbelangen borgen in RES-plannen

NOORD-BRABANT JASPER SCHEL 01 NOV 2021 OM 14:00UUR  
De blauwdrukken van de eerste Regionale Energie Strategieën (RES) liggen ter beoordeling in Den Haag en de meeste regio's zijn alweer bezig met hun 2.0-versie. Achter de schermen probeert ZLTO, vooral via de lokale afdelingen, bij alle plannen voor windmolens en zonne-energie ook perspectief voor de boer en tuinder te behouden.

## 'Uitspraak RvS over windmolens geeft bezwaarmakers kans bij rechter'

## Raad van State: milieubeoordeling nodig bij bouw windmolens

POLITIEK PETER SMIT 30 JUN 2021 OM 13:00UUR  
De bouw en het gebruik van windmolens moet vooraf een milieueffectbeoordeling worden gemaakt. In Nederland wordt dit ten onrechte nagelaten. Dat blijkt woensdag uit een uitspraak van de Afdeling bestuursrechtspraak van de Raad van State.

## Buurt Energie Strategie Larense Broek: bewoners nu aan zet

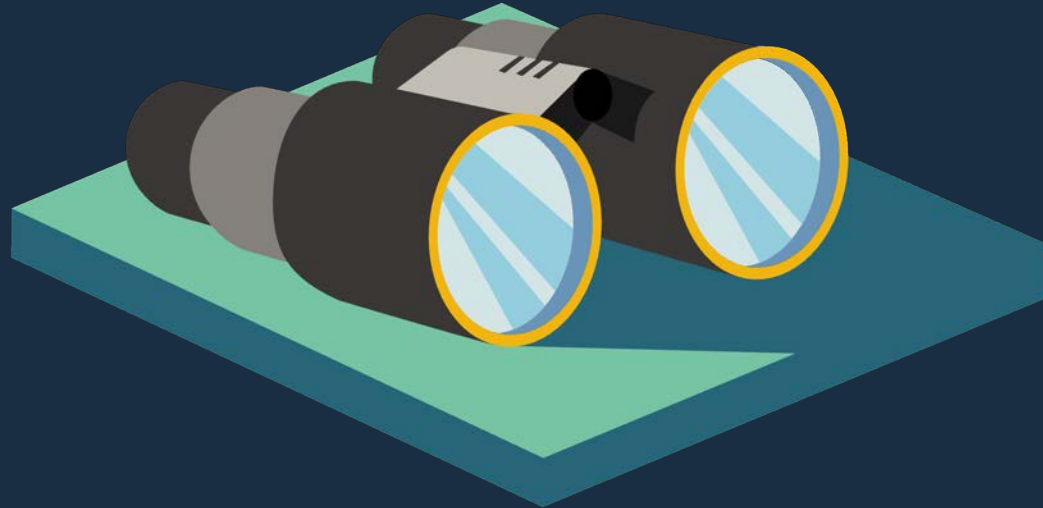
di 16 nov 2021, 16:56

LAREN/LOCHEM - De afkorting RES waart al langer door het land. In het Larense Broek kreeg deze veelbesproken Regionale Energie Strategie een variant. BES staat voor Buurt Energie Strategie. De aanvankelijke 'reflex' tegen de dreiging van grote windmolens is omgebogen naar een alternatief plan. Dit werd deze week gepresenteerd aan de bewoners van het gebied. Die zijn nu aan zet om handen en voeten te geven aan de uitvoering.

## Op weg naar de RES 2.0 liggen grote uitdagingen

De dertig energieregio's leverden vorige week de RES 1.0 in. Negen maanden na de concept-RES'en zijn de ambities weer een stuk groter geworden. Maar op weg naar de RES 2.0, die in 2023 uitkomt, liggen er nog grote uitdagingen in het verschiet om aan de verwachtingen te voldoen.

## Deel III - Vooruitblik



*Deel III presenteert de belangrijkste uitdagingen voor de fase RES 2.0. Per werkspoor uit de handreiking RES 2.0 worden de belangrijkste uitdagingen benoemd.*

# Belangrijkste opgaven

## Belangrijkste opgaven

- De komende periode werken de regio's aan de verschillende opgaven en activiteiten uit de fase RES 2.0.
- Het voortouw ligt hierbij bij de regio's (gemeenten, provincies, waterschappen en netbeheerders), maar ook van het rijk, van bedrijven en van maatschappelijke partners is inzet nodig. Alleen samen kunnen we de RES'en verder brengen.
- De komende sheets schetsen de belangrijkste opgaven die NP RES ziet voor de fase 2.0, geordend langs de verschillende werksporen uit de handreiking RES 2.0.

## Over de werksporen

- DE RES-regio's werken de komende periode samen aan vijf 'werksporen':
  - Borgen van het gezamenlijk uitvoeren in en tussen regio's in een uitvoeringsagenda.
  - Bijdragen aan gezamenlijk programmeren van duurzame energieopwek in samenhang met het regionale energiesysteem.
  - Verankeren ambities in omgevingsbeleid, inclusief lokaal eigendom.
  - Gedragen besluiten en uitvoering: permanente dialoog in een democratisch proces.
  - Inzicht in voortgang en bereikte resultaten door monitoring en verantwoording.



# — Bestuurlijke samenwerking & uitvoeringsagenda —

## Waar werken we naartoe?

Geen van de overheden kan de RES-ambities alleen realiseren. Goede samenwerking vraagt dat duidelijk is wie wat doet, met welk instrument en wanneer. Met aandacht voor proces én inhoud. Inwoners, ondernemers, maatschappelijke organisaties en energiecoöperaties zijn nodig.

In de uitvoeringsagenda beschrijven partijen hoe ze de RES 1.0 gaan uitvoeren en de RES 2.0 gaan opstellen. De uitvoeringsagenda geeft houvast en richting aan dit samenwerkingsproces. Daarin ligt een belangrijke rol bij de decentrale overheden en regionale netbeheerders.

[>> Bekijk het volledige werkspoor in de handreiking](#)



- **Stuurgroep RES:** opstellen van een *gezamenlijke uitvoeringsagenda* incl. het uitlijnen van een besluitvormingstraject met stakeholders, inwoners en volksvertegenwoordigers.



- **Regio's:** aanhaken van alle relevante stakeholders t.b.v. de uitvoering van de RES 1.0 en opstellen RES 2.0. Met aandacht voor *verbreding* naar portefeuillehouders RO, regionale ontmoeting volksvertegenwoordigers op het RES-proces, brede betrokkenheid samenleving en proactieve rol netbeheerders.



- **Volksvertegenwoordigers:** op- en vaststellen van *kaders* voor de fase RES 2.0, met aandacht voor nieuwe volksvertegenwoordigers, regionale afstemming volksvertegenwoordigers en participatie inwoners in relatie tot besluitvorming.



- **Regio's:** herijken/actualiseren *governance en RES-organisatie* voor de komende fase. Daarnaast rollen en verantwoordelijkheden expliciteren in het RES-proces.



- **Rijksoverheid/koepels:** *continuïteit* garanderen m.b.t. financiën en aanpak zodat er meerjarig rust is. Samenhang landelijk bewaken, en continueren gezamenlijke aanpak knelpunten voor doelbereik.

# Samenhangend energiesysteem

## Waar werken we naartoe?

Ontwikkeling van een samenhangend en betaalbaar toekomstig energiesysteem, waar duurzame decentrale opwek integraal onderdeel van is. Dit vraagt samenwerking tussen overheidslagen in visie, passende wet- en regelgeving, financiële instrumenten en toepassing van innovaties.

Belangrijk wordt om nu keuzes te maken in ontwikkeling van het energiesysteem, gebaseerd op een gezamenlijk beeld van de uitgangspunten, waarden en principes van het toekomstige energiesysteem.

[>> Bekijk het volledige werkspoor in de handreiking](#)



- **Regio's/netbeheerder:** inzicht in impact op het energiesysteem van sectoren met een energievraag of -aanbod en hoe dit slim verbonden kan worden. Netbeheerders stellen netimpactanalyse op.



- **Regio's:** *periodiek overleg* om een visie te maken op het *regionale energiesysteem* met daarbij een uitvoeringsagenda energie-infrastructuur. Daarin wordt geprogrammeerd en geprioriteerd om doelen 2030 en verder te realiseren.



- **Regio's/rijk/koepels:** opstellen *gezamenlijke visie op* toekomstige verhouding van duurzame productietechnieken in het energiesysteem. Duidelijkheid over transitiepaden (korte en lange termijn) en bijpassende governance, beleid en financiering.



- **Regio's/energiesector/Rijk:** bevorderen *efficiënt gebruik van het netwerk* door het versterken van innovaties als cablepooling, batterijopslag, elektrolyse etc.



- **Allen:** bijdragen aan kennis en inzicht in de principes van het toekomstig energiesysteem via het platform 'de wereld van B' waar betrokkenen kennis delen en oplossingen zoeken.



# Lokaal eigenaarschap & eigendom

## Waar werken we naartoe?

De RES ambities realiseren met betrokkenheid van inwoners en ondernemers. In het Klimaatakkoord is afgesproken dat gestreefd wordt naar 50% lokaal eigendom en het vergroten van lokaal eigenaarschap en zeggenschap.

Eigendom gaat over het eigenaarschap van de productie op land (zon- en windprojecten) van de lokale omgeving (inwoners en bedrijven). Lokaal eigendom staat naast andere vormen van financiële participatie.

[>> Bekijk het volledige werkspoor in de handreiking](#)



- **Gemeenten/provincies:** keuzes maken in de rol die zij willen spelen bij het realiseren van lokaal eigenaarschap en zeggenschap. Verder *verankeren van het streven naar lokaal eigenaarschap* in gemeentelijk en provinciaal beleid.



- **Regio's:** elkaar *actief informeren* over eigen invulling en uitvoering van het streven naar 50% lokaal eigendom. Dit in relatie tot andere vormen van financiële participatie en het vergroten van zeggenschap van inwoners in het kader van de RES.



- **Gemeenten/provincies:** duidelijk zijn over je *rol* als overheid en over wat je van marktpartijen, energiecoöperaties en inwoners verwacht.



- **Allen:** gezamenlijk leren van de goede voorbeelden, kennisuitwisseling tussen markt, coöperaties en overheden.

# Communicatie & participatie

## Waar werken we naartoe?

Inwoners maken geen onderscheid tussen de RES en de andere onderdelen van de energietransitie. Zij ervaren impact op hoe zij wonen, werken en reizen. Dit vraagt om duidelijke, afgestemde en begrijpelijke communicatie over de impact van de energietransitie op het leven van mensen: nationaal, regionaal en lokaal.

Communicatie is nog vaak sectoraal of technisch. Naast heldere communicatie is voortdurend in gesprek zijn met elkaar essentieel: overheden, inwoners, ondernemers, energiecoöperaties en maatschappelijke organisaties maken samen de transitie. De overheid is één van de actoren.

[>> Bekijk het volledige werkspoor in de handreiking](#)



- **Rijk/gemeenten/provincies/regio's/NP RES:** *gezamenlijk* uitdragen nut, noodzaak en realiteit vanuit de eigen rol. Voortdurend helder en duidelijk communiceren over de afwegingen en genomen besluiten.



- **Regio's/gemeenten:** streven *naar inclusiviteit* in participatievormen en instrumenten. Aandacht geven aan *jongeren en kinderen* en andere ondervertegenwoordigde groepen. De link borgen met de representatieve participatie. Zorgen voor bestuurlijk commitment voor de participatie aanpak vooraf. Organiseren van zorgvuldige gebiedsprocessen, ook over gemeente- en regiogrenzen heen.



- **Regio's/gemeenten:** opstellen van *kaders voor procesparticipatie* bij beleid (zoekgebieden, programmeren) en uitvoering (participatie bij projecten). Vertalen van deze kaders in een (regionaal of lokaal) plan van aanpak. Stroomlijnen van participatietrajecten met de procedures in het kader van omgevingsinstrumentarium.

# — Integrale ruimtelijke afweging & verankering —

## Waar werken we naartoe?

De RES-ambities realiseren: onder meer passend in de leefomgeving en met betrokkenheid van inwoners en ondernemers.

Energie wordt steeds meer onderdeel van onze leefomgeving. Dat vraagt om zorgvuldige en integrale afweging. Deze vindt plaats in de ruimtelijke processen en instrumenten en wordt zo onderdeel van het ruimtelijke beleid. Inwoners moeten daar goed bij betrokken worden, gezien de impact op hun leefomgeving. Ook dat moet in beleid worden verankerd.

>> [Bekijk het volledige werkspoor in de handreiking](#)



- **Regio's/rijk/provincie:** *afwegen* en uitwerken van de verhouding tussen energie en andere opgaven in RES-regio's. Ruimtelijke impact in beeld brengen als onderdeel van de programmering van het energiesysteem. *Verbanden leggen* met andere ruimtelijke dossiers en daar zoeken naar kansen voor versterking.



- **Provincies/gemeenten:** afwegen en verankeren van de RES in het *omgevingsinstrumentarium*, inclusief MER.



- **Regio's:** elkaar *actief informeren* over eigen ruimtelijke processen. Afspraken maken binnen en tussen regio's over RES-regio-overschrijdende afwegingen en gebiedsgerichte aanpakken.



- **Regio's:** uitwerken van een voorstel voor het sturen op *vergunningverlening op 1 januari 2025* voor projecten en netinfrastructuur. Voorstel maken hoe ruimtelijke processen te *versnellen* met behoud van democratische waarborgen.



- **Gemeenten/provincies:** met hulp van landelijke helpdesk inzicht geven in *impact* uitspraak Nevele-arrest op lopende vergunningsprocedures voor windparken. Het proces daarop aanpassen.

# Monitoring & verantwoording

## Waar werken we naartoe?

In de RES-regio's staan we samen aan de lat om in 2030 35 TWh duurzame energie op te wekken op land.

Veel is er al in gang gezet. Het PBL monitort jaarlijks de RES'en.

Er zijn nog verschillende definities en rekenmethoden van indicatoren. Regio's gebruiken bijvoorbeeld niet allemaal dezelfde definities van 'gerealiseerd', 'pijplijn' en 'ambitie'. Ook tussen RVO, CBS en PBL zitten nog verschillen.

NP RES zet samen met andere partijen in op harmoniseren van data en rekenmethoden. Zodat openheid en transparantie wordt versterkt.

[>> Bekijk het volledige werkspoor in de handreiking](#)



- **Regio's:** invullen *quickscan* per 1 juli 2022 over voortgang RES 2.0 en aanleveren data voor landelijke digitale RES-kaart.
- **NP RES:** up-to-date houden van landelijke digitale *RES-kaart*.
- **NP RES:** begin 2022 gesprek met de regio's over route naar *eenduidig landelijk data* portaal; zowel kaarten als cijfers regionaal en landelijk uitwisselen.



- **NP RES/regio's:** voeren structureel gesprek via kwartaalsessies over *ontwikkeling van data & monitoring*



- **Regio en/of provincie:** inrichten monitorings-systeem die aansluit bij de *regionale monitoringsbehoefte*. Daarbij zoveel mogelijk gebruik maken van rekenmethodieken en indicatoren die landelijk ontwikkeld worden.



- **Rijk/koepels/NPRES:** zorgen voor *set aan kernindicatoren* (bijvoorbeeld opgesteld vermogen wind op land) en eenzelfde rekensystematiek en kengetallen (bijvoorbeeld definities en realisatiegraden van de pijplijn). Zo komt er meer samenhang tussen nationale, regionale en lokale monitors en zijn de uitkomsten vergelijkbaar.

## Deel IV - Strategische uitdagingen



*Deel IV schetst de belangrijkste strategische uitdagingen voor de langere termijn.*



# Randvoorwaarden voor uitvoering

## Netcapaciteit

- Steeds meer gebieden komen 'op rood' te staan. Daardoor kunnen nieuwe projecten niet aangesloten worden.
- Er is op zo kort mogelijke termijn meer netcapaciteit nodig en meer slimme oplossingen om het net beter te benutten. Dit vraagt om stevige investeringen, versnelling van procedures en om programmeren en prioriteren.



## Voldoende middelen

- Zowel investeringsruimte, subsidies als procesmiddelen.
- Dit vraagt om een heldere koers en keuzes van het nieuwe kabinet: hoe veel mag de energietransitie kosten en wie gaat het betalen?

## Communicatie

- Het lokale en regionale proces loopt vast als de landelijke politiek het verhaal over nut en noodzaak van de energietransitie niet goed uitdraagt.
- Dit vraagt duidelijke en doorlopende communicatie over de impact van de energietransitie.

## Wet- en regelgeving

- Robuust op orde maken om de energietransitie en daarmee de RES'en uit te kunnen voeren.
- Belemmeringen versneld aanpakken. Denk aan 'first come, first serve', Nevele-arrest. Noodzakelijke wetgeving versneld ontwikkelen. Bijvoorbeeld Wet collectieve warmtevoorziening en de Energiewet.

## Arbeidsmarktontwikkeling

- Nodig om te zorgen voor voldoende personeel dat RES-projecten kan uitvoeren: met name technisch geschoold.
- Vraagt om gezamenlijke inzet van gemeenten, provincies, rijksoverheid, netbeheerders, de markt en opleidingsinstituten op regionale schaal.

# De toekomstige energiemix

- De nationale doelstelling voor opwek via wind en zon op land is **35 TWh** voor de 30 RES'en gezamenlijk. Dit is zo afgesproken in het Klimaatakkoord.
- Tegelijkertijd zijn er verschillende ontwikkelingen die effect hebben op de energietransitie: bijvoorbeeld het Fit for 55%-pakket van de Europese Commissie, de snelle elektrificatie van industrie, gebouwde omgeving en mobiliteit, de verduurzaming van de warmtevraag en de Urgenda-uitspraak.
- Hoe invulling gegeven wordt aan een eventuele 55%-reductiedoelstelling in 2030 is nog niet bepaald. Er is in het Klimaatakkoord afgesproken dat bij een hogere opgave voor elektriciteit eerst naar wind op zee wordt gekeken.
- Voor de RES'en is helderheid nodig van een nieuw kabinet over hoe een eventuele aanvullende opgave wordt ingevuld. Er is een maatschappelijk toekomstperspectief nodig voor de energiemix in onze leefomgeving voor de periode na 2030.
- In 2030 willen we **35 TWh** realiseren en meer als dat past: bij de richting van het nieuwe kabinet, in de leefomgeving, op het elektriciteitsnet en als het voor de samenleving acceptabel is.
- Daarvoor is het nodig dat financiële ondersteuning beschikbaar is voor projecten die niet financieel volledig zelfstandig rendabel zijn maar wel maatschappelijk wenselijk. Bijvoorbeeld SDE++.



In het Klimaatakkoord is afgesproken dat met de SDE wordt gestuurd op de realisatie van 35 TWh aan subsidiabele productie uit wind op land en zon-PV (>15 kWp). Het is mogelijk dat de 35 TWh al voor 2025 wordt bereikt. Daarom is het wenselijk om in de eerste helft van 2022 te besluiten over de doelstelling voor hernieuwbaar op land in relatie tot de SDE. Dit is aan een nieuw kabinet. EZK verwacht dat er in de komende SDE++ rondes nog beschikkingen kunnen worden afgegeven om te borgen dat de 35 TWh aan subsidiabele productie wordt gerealiseerd.

# Continuïteit voor de RES'en

- De RES'en zijn gericht op de lange termijn: het zijn plannen voor 2030, met een doorkijk naar 2050.
- Het nieuwe kabinet komt met ambities. Ook zijn er 16 maart 2022 gemeenteraadsverkiezingen en in 2023 zijn er Provinciale Staten verkiezingen. Die brengen nieuwe volksvertegenwoordigers en bestuurders.
- De **politieke context** is onderdeel van het democratische proces en kan tegelijk spanning opleveren in de uitvoering van de RES 1.0.



- Een soepele wisseling van bestuurders en volksvertegenwoordigers vraagt om een goede inwerkperiode. Zodat zij goed geïnformeerd hun democratische taken kunnen uitvoeren.
- Dit is in sommige RES'en niet eenvoudig. Gemeenten en provincies zijn onderbezet, ook vanwege het uitblijven van een besluit over de uitvoeringslasten voor uitvoering van het Klimaatakkoord.
- Vergoeding van de **uitvoeringslasten** en duidelijkheid over de toekomst van de RES is nodig om te zorgen voor continuïteit in de RES'en.

# Naar een toekomstig energiesysteem

## De wereld van B

### Toelichting

- *De wereld van B* betekent dat de wereld van vandaag (A) alleen naar de wereld van morgen (B) kan veranderen volgens de principes van de toekomst.
- In de energietransitie gaan we van fossiele, centrale, energie (A) naar duurzame, decentrale energie (B).
- De afgelopen 6 maanden verkende een divers gezelschap de waarden en ontwerpprincipes van de energievoorziening van de toekomst. Dit vormde de basis voor het platform 'De wereld van B'.
- De energietransitie is een economische, sociale, systemische, technologische en institutionele transitie. We hebben verbeelding, nieuwe taal en perspectieven nodig om ons de transitie te kunnen voorstellen.
- De wereld van B helpt de energietransitie te vormen langs de principes van het nieuwe energiesysteem in plaats van het oude systeem.



# Naar een toekomstig energiesysteem

## De wereld van B

## Principes



### De 5 principes van De wereld van B:

- Alles draait om toegang tot energie
  - Lokaal eigenaarschap en samenwerking
  - Alles draagt bij aan balans
  - Het energienet is gedistribueerd
  - Maatschappelijke veerkracht
- De wereld van B is al zichtbaar in vele kleine initiatieven. De komende tijd gaan we met het platform in gesprek over de principes. We verkennen hoe we initiatieven breed kunnen toepassen, opschalen en delen.
  - De wereld van B draagt bij aan een sociaal, positief perspectief over ons toekomstig energiesysteem dat niet alleen gaat over technologie, maar ook over mensen.
  - Meer informatie is te vinden op de [website van De wereld van B](#)



## Tot slot

*De 30 regio's hebben laten zien dat ze de verantwoordelijkheid voelen én nemen als het gaat om de afspraken zoals gemaakt in het Klimaatakkoord.*

*De echte uitdaging ligt nog voor ons: het in de praktijk brengen van de ambities. Dat kunnen overheden niet alleen. Dit vraagt handelen van alle betrokkenen: inwoners, ondernemers, energievoöperaties, maatschappelijke organisaties & overheden. Waarbij er ruimte is en blijft voor regionale en lokale verschillen.*

*De RES is een beweging die helpt het grotere doel te realiseren: een leefbare wereld voor de toekomst.*

# Achtergrond



# Over de RES'en



De decentrale overheden hebben **30 regio's** gevormd die een Regionale Energiestrategie (RES) maken.



Primaire focus: hernieuwbare energie op land (**35 TWh in 2030**) en de regionale component van de warmtetransitie.



In de RES maken gemeenten, provincies en waterschappen continu **afwegingen** tussen verschillende belangen, samen met stakeholders en inwoners.

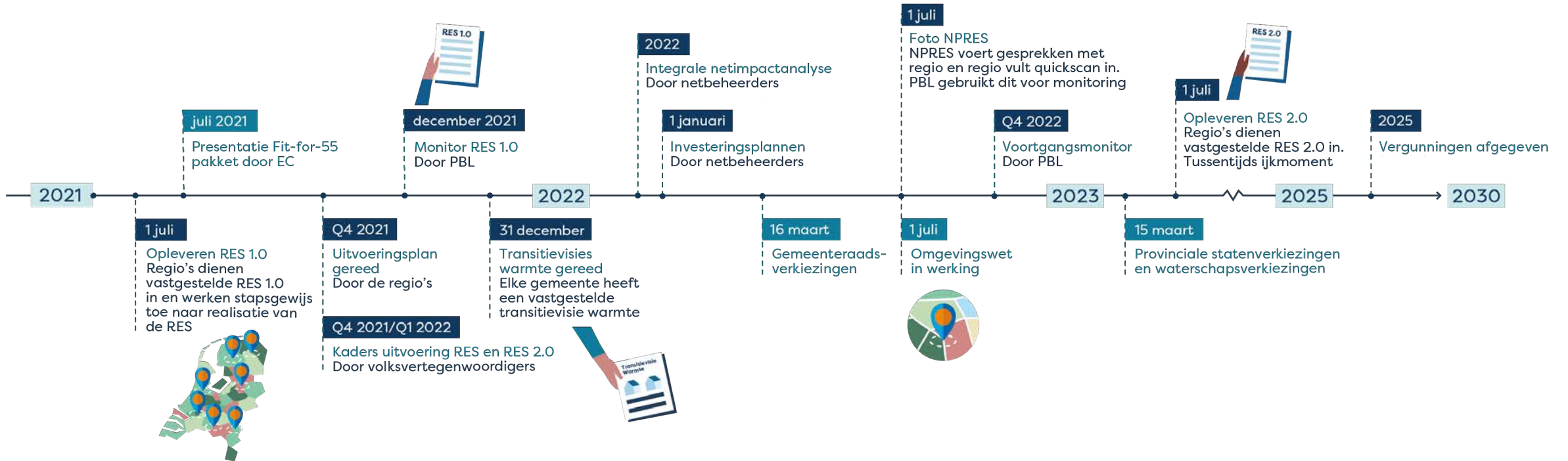


De RES'en 1.0 zijn medio 2021 opgeleverd. Regio's werken nu toe naar uitvoering in **fase RES 2.0**: o.a. concretisering ambities in gebieden, verdieping, en verbreden van de afwegingen.



De regio's hebben nu een primaire horizon tot **2030**. Het wordt steeds belangrijker verder te kijken naar **2050**. En vanuit dat perspectief stappen te zetten.

# Over de RES'en



Nationaal Programma  
**RES** Regionale  
Energie  
Strategie

---

npres.nl